

7月1日起,离境退税2.0版多项政策落地实施 “购在中国”体验再升级



图为广州海关所属广州白云机场海关关员正在为出境旅客办理离境退税核验业务。

7月1日,作为离境退税2.0版政策的关键举措,“全流程无纸化”“小额抽检制”等正式落地。优化措施实施后,不少境外旅客体验到了政策升级带来的丝滑退税新便利。

告别“纸质焦虑”,一码在手办理更便利

“以前退税,需要纸质发票、退税单,开具打印耗时,还得一路保管,生怕弄丢了。”7月1日,在北京首都国际机场T3航站楼离境退税窗口前,来自罗马尼亚的旅客大卫出示“离境退税服务码”,很快办完全部手续。这次来北京,他买了手表,购物时在退税商店扫码生成电子退税单,离境时再到机场海关窗口扫码核验,全程只用一个码,方便又省心。

以往,境外旅客办理离境退税最担心的就是“单子丢了、票花了、章没盖”。如今,境外旅客只需在入境后任何场景通过手机浏览器扫码,录入一次个人信息,即可生成全国通用的专属“离境退税服务码”,在全国任意退税商店、离境口岸“一码通刷”,还能随时在手机上查看电子退税单、电子发票、办理进度等

全部信息,退税全流程可视化、可追溯。全流程无纸化操作还为离境退税商店业务办理模式带来新升级。“以前旺季客流大时,光开退税申请单就能排起长队。”北京首都国际机场罗森退税商店工作人员说,现在通过线上信息系统扫码,就能完成旅客身份信息的电子化采集,并自动生成电子退税申请单,同步推送给旅客,全程无需手写、无需打印。“客人不用等,我们也轻松不少,还能免去增设打印设备的麻烦。”

“实行全流程无纸化后,海关不再需要在纸质申请单上盖章确认,通过扫描旅客专属服务码,就能从系统中一键调取完整的电子退税单、电子发票,线上即可完成海关在线核验,整个核验流程更加便捷快速,旅客业务办理时间进一步缩减。”北京海关所属首都机场海关相关工作人員说。

针对部分境外旅客仍习惯使用纸质单据的情况,相关服务举措也在进一步优化。上海海关研发出一代离境退税90%、商品结构和层次出现明显变化。海关智能核验终端,以“前端智能终端+核验平台协同支撑”一体化服务,为旅客

提供更具通关体验。若旅客在机场办理退税时发现忘带纸质发票,可以通过该设备发起连线,海关指挥中心随即在线调取旅客此前向其他相关业务管理部门提交的退税申请和发票信息,免去人工查询环节,实现智能核验、无纸化办理。

破解排队耗时,小额抽检退税更高效

“我买了3条手链,价值1408元,退税154.88元。本来还特意提前赶来办手续,结果海关工作人员说不用开箱检查,直接就能退税了。”7月1日上午,新加坡旅客Jessie女士在南京禄口国际机场海关离境退税咨询台前,语气里带着意外和惊喜。她也成为南京空港口岸首位享受小额退税免实物核验便利的旅客。

根据相关政策规定,自7月1日起,对退税销售1万元以下的退税申请单,按一定比例随机抽取进行实物核验。对退税销售1万元及以上的退税申请单,仍逐单进行实物核验。

“以往,无论旅客购物金额高低,所有退税商品均需现场逐件完成实物核验,很多旅客要提前来海关办理核验手续,再去托运行李。”南京海关所属南京

禄口机场海关旅检四科副科长张茜介绍,“现在,对退税销售1万元以下退税申请单,按一定比例随机抽取进行实物核验。未抽中的旅客可直接办结海关核验环节,大幅压缩出境退税办理时长。”

“小额抽检制以风险管理思路优化了退税流程,大部分小额退税旅客可免于实物核验,无需再为几百元甚至几十元的退税款排队等候。针对未抽中实物核验的旅客,海关快速引导至后续流程;对抽中实物核验的旅客,则由专人完成核验流程,确保各环节顺畅有序,切实提升境外旅客的退税体验。”深圳海关行邮监管处行李物品监管科副科长孙逸明说。

为了让境外旅客充分享受智能化便利,杭州海关联动税务、银行及机场等多方力量,构建起咨询、核验、退付的全流程服务闭环。在杭州萧山国际机场口岸业务现场设置专人专岗,提供“一站式”指引,并依托离境退税信息管理系统实现跨部门数据实时互通。全面投入使用自主研发的“离境退税预约服务”小程序与“E关通”自助服务站,实现7×24小时线上预审、自助查询及智能问答。

(综合)

延伸阅读

中国制度型开放正快速转化为国际消费吸引力

离境退税看似只是消费领域的一项技术性安排,却给中国消费市场带来巨大变化,折射出高水平对外开放的新趋势。自2025年4月推出离境退税政策以来,离境退税办理人数同比增长367%,退税商品销售额和退税额均同比增长90%,商品结构和层次出现明显变化。同时,过去中国对外开放更多体现在商品、资本、人才等领域,如今则进一步向

服务、消费和制度规则层面延伸。对于国际消费者而言,一个国家的吸引力,不仅取决于商品是否丰富、价格是否实惠,更取决于消费过程是否便利、制度环境是否高效、服务体系是否成熟,也就是说整个消费环境是否具有吸引力。从这个角度看,离境退税政策的优化,反映的是中国制度型开放正在快速转化为国际消费吸引力。(今日中国)

聚焦地方

各地创新举措 扩大入境消费

随着我国持续优化离境退税政策,多地创新举措,为境外旅客提供更加便利的退税服务,扩大入境消费。

记者在四川成都一家购物中心看到,部分商品价签上同步标注了人民币标价与退税后价格,境外旅客无需额外咨询计算,只需一眼就能掌握实际支付价格。目前“双价签”的覆盖范围还在当地继续扩大,像熊猫文创、川菜、蜀绣等四川特色产品也在陆续对接洽谈中。

不仅如此,一些地方还在持续升级退税服务自助化、数字化水平,拓展离境退税服务新场景。

在上海各大商圈的退税商店,境外旅客可通过线上“掌上办”平台办理退税,系统自动生成专属“退税码”,在海关核验环节,出示“退税码”即可配合海关完成核验流程。

上海市商务委员会副主任刘敏表示,结合“上海之夏”国际消费季,我们也将发布离境退税服务的一些优惠举措。特别是在更多的商圈以及即买即退的服务网点,增设数字化服务场景。

为提升旅客离境退税体验,广州白云机场海关将进一步提升自助机、机场等地布设了首批全流程离境退税自助机,最快2分钟即可办结全部退税业务。同时,还将拓展更多便捷退税场景,提高境外旅客退税便利度。

深圳市商务局市场建设处处长邱敏钊介绍,我们重点在罗湖万象国际街区、华强北步行街、福田中心商圈、深圳湾大街、前海宝中商圈等地培育打造一批离境退税特色街区,推动离境退税服务从“点”到“面”全域覆盖。

为提升旅客离境退税体验,广州白云机场海关将进一步提升自助机、机场等地布设了首批全流程离境退税自助机,最快2分钟即可办结全部退税业务。同时,还将拓展更多便捷退税场景,提高境外旅客退税便利度。

深圳市商务局市场建设处处长邱敏钊介绍,我们重点在罗湖万象国际街区、华强北步行街、福田中心商圈、深圳湾大街、前海宝中商圈等地培育打造一批离境退税特色街区,推动离境退税服务从“点”到“面”全域覆盖。

在各项优化政策的带动下,多地离境退税业务保持高速增长态势。今年前五个月,广州、深圳离境退税销售额同比分别增长173%和130%;成都办理离境退税业务、带动商品销售金额,同比分别增长408%和51%。上海口岸累计完成离境退税20.1万票,涉及退税商品销售金额19.2亿元,同比分别增长300%和62%。今年上半年成都离境退税增长强劲,截至6月30日,全市离境退税业务量、销售额、退税额同比分别增长377%、46%、33%;“即买即退”业务办理也稳步增长。

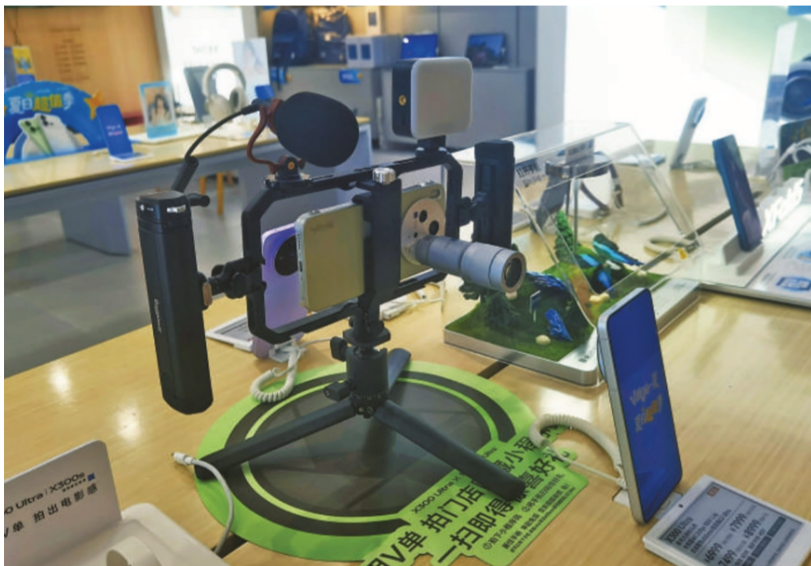
值得一提的是,记者了解到,离境退税2.0版新政实施首日,海口海关所属三亚机场海关受理离境退税申请150票,退税商品总金额16.22万元,退税额2.01万元。

(央视新闻)

从极客好物走向大众刚需

“便携手机搭档”搭出消费新蓝海

如今消费者换机周期显著拉长,消费重心逐步向手机便携外设配件倾斜。记者调查发现,这些便携式外接电子设备品类丰富、价位跨度大,从几十元的磁吸自拍副屏、手游散热背夹,到几百元的USB4扩展坞,再到千元级的AR眼镜,各类设备依托手机载体拓展了影像、办公、游戏、大屏等功能,提升了手机的使用体验,成为数码消费新增长点。



图为部分手机品牌推出自有配套影像外设。

便携外设成数码消费新增长点

深圳华强北商户王先生主营全品类手机便携外设产品批发,他坦言,市场在3年间发生了很大的变化。“2023

年的选购需求持续走高,相关产品销量稳步上升。”

王先生表示,当前市场热度最高的品类分别为磁吸外设、消费级AR眼镜、手游散热设备、游戏手柄套装、短视频影像套件、USB4扩展坞。

据了解,USB4扩展坞是一种多功能连接设备,可同时接驳多个外接设备,兼具高速数据传输、视频画面输出、电源传输等多重性能。博研咨询调研数据显示,预计2026年USB4扩展坞销售收入将攀升至5.21亿美元,同比增长34.6%。现阶段部分国产品牌已经在USB4扩展坞产品上搭载了自研主控芯片,有效压缩了生产成本。

据鸿瀚投资有限公司分析师介绍,目前多重因素共同推动手机外设消费热潮持续升温。其一,一套外设售价跨度从几十元到数百元不等,能以较低成本实现手机功能升级,性价比突出;其二,细分生活、工作场景需求集中释放,手机原生配置难以兼顾拍摄、散热、外接屏幕、拓展接口等需求,便携外设精准补齐各类使用痛点;其三,USB-C通用接口、Qi2磁吸标准全面落地,设备可跨品牌兼容,即贴即用,大幅降低操作门槛;其四,短视频创作全民化、远程灵活办公常态化,云台、麦克风、扩展坞等设备从娱乐配件转化为内容创作、移动

办公的刚需工具。

价格分层覆盖多元需求

市场上手机外接设备品类丰富、功能细分明确,可补齐手机原生功能的短板,适配娱乐、办公等多场景。比如,影像创作外设涵盖云台、领夹麦克风、补光灯、外接镜头等,能针对性地解决手机拍摄抖动、收音嘈杂的问题,还搭载AI人物跟踪功能,折叠式设计更便于外出携带。手游便携外设以磁吸散热背夹、模块化游戏手柄为主,散热效率出众,适配各类热门手游,机身轻量化设计可直接吸附或侧面插接,使用便捷。办公拓展设备包含扩展坞、蓝牙耳机、磁吸摄像头等,可支持画面投屏、内存卡读取、快充供电等功能,让手机实现电脑级办公。

据王先生介绍,影像创作套装、手游全套设备、办公拓展套件销量增长明显,门店客单价从早年的平均80元提升至380元。“40元的磁吸自拍副屏单日批发量最高可达上千台,AR眼镜、高端云台销量也不错。”

当前市场还呈现出配套外接设备与新款手机同步迭代、同期发布的趋势。记者看到市场上有两款新手机上市,均同步带来了专属磁吸式外接副屏。如荣耀推出“魔法小耀屏”,OPPO

推出“Bubble”潮玩自拍屏”,售价区间均为300元至500元。

记者调查发现,市场上的各类手机外接便携设备全部支持蓝牙、Wi-Fi、Type-C直连手机,主打随身便携,即连即用,价格跨度从几十元至几百元不等。40元至150元区间多为平价产品,能满足基础使用需求;200元至1500元,价位为市场主流,是大众消费主力选择;1600元至3500元为品牌原厂高端及专业款,侧重强悍专业性能。

从简单替换走向性能场景双升级

主营影像外设的电商从业者李杰表示,随着手机功能的增加,应用场景也在同步拓展,但手机屏幕始终困于手掌之间,续航也难逃一日一充的宿命。在此背景下,消费者开始寻找手机“外援”,手机便携配套设备正从小众极客的玩具演变为大众消费的新宠。目前短视频创作者、出差白领、大学生游戏玩家是手机便携配套设备的三大核心客群。

李杰说:“学生客流在店内消费群体中占比超60%,他们主要购买与游戏中、影像相关的产品。”

记者在李杰的店铺看到了一款定价119元的磁吸散热器。产品介绍显示净重90g,通电后芯片2秒内完成唤

醒,15秒即可达到额定高效制冷状态,3分钟内制冷端温度直接降至18℃。《2026年伽马数据手游外设报告》显示,近70%的手游玩家反馈,手机易快速发热是影响游戏体验的核心痛点,高温会触发系统强制降频,导致打游戏时出现帧率骤降、画面卡顿等问题。

记者还看到一副净重63g的黑色AI眼镜,可在2D、3D双模式间无缝切换,兼容手机、平板、掌机多款设备。设备连上手机后,屏幕画面会直接呈现在视野中央;2D模式适合追剧、制作PPT、浏览网页;切换到3D模式则能呈现立体影像。互联网从业者周凯告诉记者,他常年在全国出差,为减轻行李重量便放弃携带1.5kg的轻薄本,依靠AR眼镜、USB4扩展坞、折叠蓝牙键盘就能快速搭建一套移动办公体系。

北京博研智尚信息咨询发布的《2026年中国手持设备配件行业市场动态分析及产业前景研判报告》显示,手持设备配件消费需求正在从功能替代型消费向性能增强型与场景适配型消费深度演进。

(中消)



图为有可以打字的键盘手机壳。

新品秀场

这些手机配件你用过吗?

USB4扩展坞是一种多功能连接设备,可同时接驳多个外接设备,兼具高速数据传输、视频画面输出、电源传输等多重性能。

手游便携外设以磁吸散热背夹、模块化游戏手柄为主,散热效率出众,适配各类热门手游,机身轻量化设计可直接吸附或侧面插接,使用便捷。

影像创作外设涵盖云台、领夹麦克风、补光灯、外接镜头等,能针对性地解决手机拍摄抖动、收音嘈杂的问题,还搭载AI人物跟踪功能,折叠式设计更便于外出携带。

影像创作外设涵盖云台、领夹麦克风、补光灯、外接镜头等,能针对性地解决手机拍摄抖动、收音嘈杂的问题,还搭载AI人物跟踪功能,折叠式设计更便于外出携带。

Advertisement for Ping'an Life Fujian Branch, featuring a large red '7.8' discount tag and the text '平安人寿福建分公司邀您关注' (Ping'an Life Fujian Branch invites your attention).