



党建引领 孕沙成珠

蚌埠农商银行翻开企业发展新篇章

这是一家蚌埠人自己的银行。2012年9月,在原蚌埠市市区农村信用合作联社的基础上,吸收企业、自然人作为发起人,蚌埠农商银行成立了。

作为蚌埠市唯一具有独立法人资格的股份制商业银行,不到十年的时间,尤其是近两年来,蚌埠农商行迅速从一个嗷嗷待哺的婴儿迅速成长为蚌埠金融界卓有建树的弄潮儿。截止2019年底,蚌埠农商行存款增量增幅均列全市17家金融机构第一,且存款增量增幅均列全省联社系统83家农商银行第一。

成绩的背后是卓绝的努力和艰辛的付出,蚌埠农商行在成立之后的几年里,遭遇了发展的瓶颈,寻找发展的道路一时间让蚌埠农商人陷入了某种困局。

2018年9月,蚌埠农商行迎来了新的一届领导班子,也就是从那时起,浴火重生的蚌埠农商人确定了自己的发展方向:以党建为引领,走党建融合发展的道路,确定“强基础、调结构、控风险、提质效”的发展理念,设定“总量突破、结构优化、资产优良、管理规范、服务最佳、和谐进取、社会形象良好”的全面发展目标。

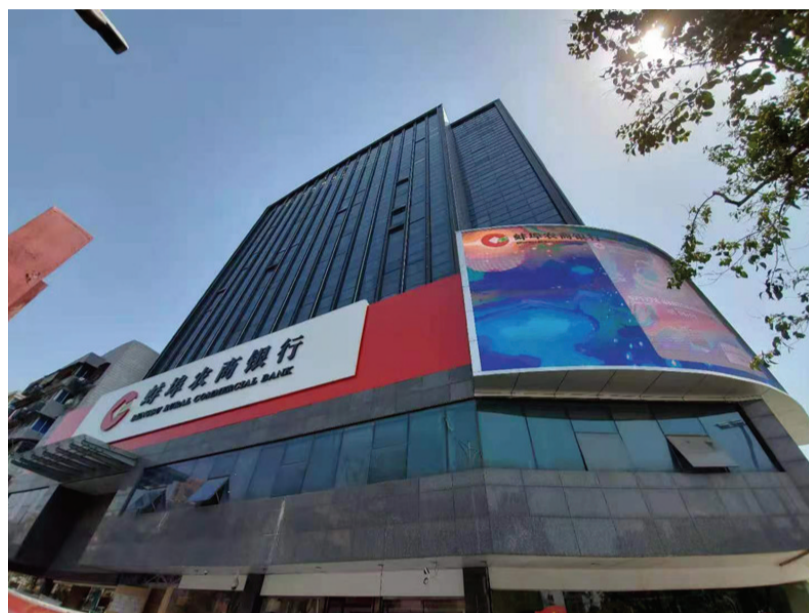
蚌埠农商人深刻地意识到,抓好党建,并以此作为促进业务发展的不是一句空话套话。近年来,蚌埠农商行坚持以党建工作引领履职担当,把党的政治建设摆在首位,把准政治方向,多措并举推动工作进展:成立党委宣传部和党

群工作部,提升党建工作精细化水平;建立党务干部常态化培训机制,全面加强基层党组织建设;深入推进“党建融合发展年”主题活动,加强基层党组织与政府、社区、优质企业开展多层次共建活动,谋求合作共赢;扎实开展标准基层党组织建设、专题警示教育以及党建知识培训,保障全行机构改革和业务发展;坚持“党管干部”原则,不断优化中层干部队伍结构,整体合力得到明显提高;整合党建资源,推动党组织建设从量变到质变的转变。

通过不断的努力,如今的蚌埠农商行,党建与发展实现充分融合、深度融合,达成双核驱动、双轮推动:

工作思想融合。通过党委中心组学习、深化“三会一课”常态长效,加强思想政治教育,抢占意识形态阵地,使党务干部在思想上将党建与业务工作放在同等重要地位,引导他们既要会算业务账,又要会算政治账,在营造风清气正干事创业的氛围中推动业务工作更好地开展。

工作目标融合。在回归本源上,党建与普惠金融导向相融合,牢记服务三农、服务小微、服务本地经济的天然使命,促进信贷资金流向重点领域和薄弱环节。在优化结构上,党建与业务转型导向相融合,以市场需求为中心,打造个性化金融产品,积极拓展各类代收代发业务,扩大代收代付范围。在不良清收上,党建与资产优化导向相融合,引



导党员干部冲锋在前,敢于碰硬,严厉打击恶意逃废债务行为。

工作资源融合。选拔了一批业务水平高、工作成绩突出的业务干部承担一定的党建工作任务,并不断加强党务干部的业务培训,增强他们对重点业务工作的熟悉程度。以党建为龙头,将全行的人力、财力、物力、信息整合起来,实现多维联动,促进党建工作与业务工作同频共振。

好风凭借力,送我上青云。乘着党建工作大踏步前进的东风,从2019年

开始,蚌埠农商行也迈开了跨越式大发展的步伐。

监管指标华美转身。两年来,面对不良贷款压降控制的严峻形势,蚌埠农商银行党委坚持把党的组织优势转化为防患化解信用风险的政治保障。在党建引领下,新一届党委班子未雨绸缪,以上率下、主动加速风险化解进度,全行干部员工充分发扬“白加黑”“5+2”的工作精神,拿出蚂蚁啃骨头的

工作热情,凝心聚力,苦干实干,全行风险化解取得显著成效,拨备覆盖率、

流动性比例大幅提升;资本充足率、资本净额扭负为正;不良贷款实现大幅“双降”,高风险机构顺利摘帽,2020年底确保完成省联社下达压降目标,不良率和拨备覆盖率全部达标。

普惠金融深耕本源。蚌埠农商银行作为扎根蚌埠本土的地方银行,以服务实体、支农支小,深耕普惠金融为初心使命、根基所在,始终坚持转型不转向,持续推进金融扶贫、乡村振兴,围绕绿色生态,做强地方特色产业,培育地方特色品牌,产品、渠道、服务日益创新,打通农村金融服务最后一公里。两年来,普惠小微贷款规模持续高速增长,利率及不良率实现双降,全面完成阶段性“两增两控”监管目标,深度融入地方经济。

大力支持蚌埠市“创新之城、材料之都”发展目标。今天的蚌埠,正阔步走在重点发展硅基新材料、生物基新材料、新能源等产业,打造世界级硅基和生物基制造业中心、皖北地区科技创新和开放发展引领区的大道上。蚌埠农商银行则全力为这一宏伟目标贡献着自己的力量,创新信贷服务模式,以灵活的授信方案,高效的审批流程,以更有温度的优质服务为蚌埠重点行业企业发展助力,与企业同成长,在构建蚌埠市发展新格局中实现更大作为,在加快“两个中心”建设上作出更大贡献。

转型升级活力迸发。零售市场扩容提质不断突破,与蚌埠第一人民医院、中医院、第五医院达成合作协议,

加快推进银医通、银校通项目的线上场景迁移。与蚌埠供电、新奥燃气合作,以移动支付便民、惠民优势为切入点,完善城市水、电、煤、气、热、力、交通罚款等各项基础民生类缴费项目,打通柜面、自助设备和手机银行等生活缴费渠道,打造体系化便民服务平台,用更优质的便民金融服务践行蚌埠人自己的银行的使命与担当。

政银合作共抗疫情。疫情期间,在党建引领下,蚌埠农商银行先后与蚌山区人民政府、禹会区人民政府、怀远县人民政府、蚌埠市水利局、水投公司等签订战略合作协议,通过紧密政银合作,强强联合,全面融入政府体系,全力支持实体经济,支持复工复产,开创了政银业务发展新格局,携手政府机构,朝着更大规模、更宽领域、更高水平发展打下坚实基础,共促高质量发展新篇章。

时光永远不会停下脚步,蚌埠农商人永远不会停下发展的步伐,在过去的两年里,蚌埠农商银行全行上下一心、众志成城,取得令人振奋的靓丽业绩,实现“五年发展规划”三年目标两年完成的完美开局,至此拉开蚌埠农商银行高质量发展的精彩篇章。

而当新时代的战鼓已经擂响的时候,蚌埠农商银行党委班子始终坚持“强基固本正风肃纪”,在党建引领的道路上,不会停下奋斗的步伐。

(本报记者 朱喜 □ 冉超)

安徽叶集农商银行打造“家园银行”品牌

安徽叶集农村商业银行地处皖豫两省交界,素有“安徽西大门”和“大别山门户”之称的六安市叶集区辖内。这里属于大别山革命老区。2015年在农村合作银行的基础上改制成立了叶集农商银行,2019年叶集农商银行以党建融合、企业文化为切入,提出了家园文化建设,通过党建和企业文化的培育,打造家园银行品牌,建设一支“信念过硬、政治过硬、责任过硬、能力过硬、作风过硬”的农村金融主力军。

家园文化的内涵

“家”是家园文化的核心概念,就是员工要“以企为家”,企业视员工为家人,企业内部形成类家庭的文化。其主要内涵是:坚持“以人为本”的理念,以回归本源、专注主业打造家园银行品牌为载体,引导员工树立“以行为家、一心为家”的思想,解决员工生活工作遇到的实际困难,满足员工身心层面的追求,形成强大的内动力、凝聚力、战斗力,实现“目标同向、思想同源、工作同力”的和谐发展局面。

具体包括三个层面:精神层——提升员工奋发作为的精神境界。以社会主义核心价值观为导向,通过理想信念和爱岗敬业教育、团队精神培育,培养一支“懂农业爱农村爱农民”的队伍,构建和谐、融洽、积极向上的团队,增强队伍的归属感和凝聚力。

核心层——提升员工快乐工作的幸福指数。坚持以人为本的管理理念,按照发展为员工、发展依靠员工、发展成果惠及员工的思路,关爱员工工作生活和个人成长,形成企业与员工的良

性互动,实现企业帮助员工,员工支持企业发展的良好氛围。

主导层——提升员工队伍的战斗力。突出“家园”的内涵,从员工吃、住、行入手,不断改善员工的生产生活环境,解决员工后顾之忧,全身心投入工作中,建立企业爱我、我爱企业的家园式情感关系,促进员工与企业同步发展。

家园文化的实践与探索

2019年,叶集农商银行提出家园文化建设以来,积极探索家园文化实践路径,推动家园文化落地生根、开花结果。

坚持党建融合,建设精神家园。2020年确定为党建融合发展年,着力构建党建融合体系,充分发挥党委谋大局、党支部战斗堡垒、党员先锋模范作用作用,打造“小而美、小而优、小而精”的家园银行。

一是打造最美银行,通过环境美化、服务优化、文化培育和形象提升,全面打造内在美与外在美相统一的最美银行。以基层党支部标准化建设为切入点,结合“三好银行”、“双创”及星级网点创建要求,进一步完善“蜜蜂家园”、“民强”、“蚂蚁家园”、“叶集”“金燕”特色支行建设,启动智慧厅堂建设,将服务网点打造成叶集城乡一道靓丽的风景线;注重发挥党员先锋模范带头作用,持续开展党员“亮身份、作承诺”、“党员示范岗”和服务之星、青年文明号等创建活动,把党员日活动与“家家到”大走访、网格化营销、拎包包行上门服务等业务拓展工作相结合,全

面提升服务质量;坚持党建活动与家园文化建设、群团活动相结合,落实“双联系”制度,党委班子成员带头深入基层一线、支部支行,定期开展基层调研活动,了解掌握基层工作难点、痛点、着力点,切实解决基层群众、一线员工遇到的实际困难;深入开展慰问老党员、关爱困难员工、生日祝福、各类评比及文体活动,丰富员工精神文化生活;充分利用官网、微信公众号、《家园银行》内刊等媒体平台,扩大家园文化的吸引力、渗透力、影响力;将支部建在一线,围绕乡村振兴、脱贫攻坚等中心工作,充分发挥网点、产品、人缘地缘等独特优势,改进和创新金融服务,提高发展质效,不断彰显叶集农金社会责任,着力提升行业美誉度和社会影响力。

二是打造最优银行,通过机制优化、科技注入、管理加强和作风转变,全面打造服务好、内控好、作风好的最优银行。强化党委政治核心和领导核心作用,将党的领导融入公司治理各个环节,党组织内嵌公司治理结构,深入推行首问负责、一次性告知、限时办结、服务承诺、民主公开等制度,打造链条短、效率高、时效强的决策机制,围绕党建及经营管理中突出症结、突出矛盾、突出领域管理中的薄弱环节,将党内监督与内审、财务、运营、合规管理等有机结合,把铁的纪律和廉洁从业规定转化为干部员工日常习惯和自觉遵循;突出科技转型,加快新机房和数据库项目建设,着力构建“科技+”模式,重点打造学习型、科技型党员队伍;全面落实党委主体责任、纪委监

督责任,以“强基固本正风肃纪”活动为抓手,完善党内监督机制,抓早抓小、防微杜渐,使监督常在、形成常态,全面推进从严治党和依法合规经营向纵深发展。

三是打造最精银行,通过进一步回归本源、聚焦主业、持续创新,全面打造坚守定位、聚焦主业、不断创新的最专业银行。坚持服务三农、服务小微、服务地方经济的市场定位不动摇,强化股东、股权向“三农”服务倾斜,加大涉农、小微等考核比重,持续加大涉农、小微贷款投放,助力乡村振兴战略全面落地;通过建立联合党支部、产业党支部、党员骨干力量到镇、村挂职等方式,了解掌握区域经济发展的难点、重点、痛点,以乡村振兴、脱贫攻坚、信用村建设为抓手,充分发挥党组织在攻坚克难的示范引领作用;深入推进党群创业扶助工程,为优秀共产党员、劳动模范、致富带头人、创业先锋、特色产业等量身定做金融产品,激发“大众创业、万众创新”活力。

坚持市场定位,建设银企家园。始终将服务三农、小微企业、地方经济发展作为工作主旋律,积极搭建银企合作平台,助力地方经济高质量发展。一是加大信贷投放力度。截至2020年11月末,各项贷款余额30.8亿元,较年初增长5.39亿元,增幅21.19%,位居全省83家行社第3位。其中,涉农贷款余额12.5亿元,比年初增加2.19亿元;民营企业贷款余额13.02亿元,比年初增加1.84亿元;小微企业贷款余额29.27亿元,比年初增加5.12亿元。

二是创新贷款担保方式。通过银

企对接会、座谈会、上门走访等方式全面了解客户需求,量身定制信贷产品,创新推出机械设备抵押、商标权质押、收费权质押、存货质押贷款等新型担保方式产品,同时创新商易贷、金农信e贷、暖心贷等多款纯信用免担保贷款,进一步降低融资门槛,全方位、多维度解决了小微企业融资难题。

三是持续降低融资成本。认真做好小微企业融资收费全面排查和整改工作,全面取消各类不合理收费项目;对符合条件、流动性遇到困难的中小微企业,给予临时性延期还本付息安排,做到“应延尽延”。截至2020年11月末,共办理无还本续贷业务190笔,金额7.36亿元,贷款展期26笔,金额1.18亿元,累计节省融资成本80多万元,普惠型小微企业贷款综合融资成本较年初下降0.5个百分点。

四是全力支持复工复产。针对疫情期间的市场融资需求,组织开展“金融助商复工突击月”活动,及时推出“复工复产助商贷”、“复工复产助商贷”、“爱心天使贷”等六大类信贷创新产品,全方位满足小微企业、个体工商户、医护人员、地摊商户等不同群体的融资需求。截至2020年11月末,发放各类复工复产类贷款3.8亿元。其中:发放支小再贷款2.24亿元、转贷款0.5亿元,发放六大类信贷产品贷款1.06亿元。

坚持人文关爱,建设和谐家园。始终将人本理念贯穿工作的全过程,采取多种措施加强员工关爱,培养员工成长,激发内生动力,着力打造“召之即来、来之能战、战之必胜”的团队。一是关爱送到“心坎”上。建立了行党委

领导联系党支部、联系一线网点和党支部联系党员、联系群众“四联系”制度,今年以来开展了“党群心连心、共筑家园梦”员工大走访等活动,适时了解掌握员工的思想状况、精神状态、家庭生活情况并帮助解决遇到的实际困难问题。针对外地员工、新入职员工吃住等实际困难,对基层营业网点实施统一改造装修,为其提供舒适的宿舍,配备了洗衣机、空调、小食堂、小活动室、小浴室等,总行食堂为城区网点人员提供中晚两餐,解决基层员工吃住后顾之忧,提高基层员工特别是青年员工扎根基层、服务基层的积极性和主动性。

二是激励用在“刀刃”上。树立鲜明导向,激励倾斜一线,出台了《叶集农商银行正向激励管理办法》,坚持效益优先、兼顾公平原则,薪酬福利分配向前线倾斜,向青年干事会干事的人员倾斜。出台《叶集农村商业银行关于加强党员和职工关怀关爱管理制度》,当员工生日时,送去鲜花、蛋糕等生日礼物,母亲节、三八妇女节等重要时间节点开展走访慰问,送去祝福。新冠疫情防控期间向坚守在网点一线的员工给予一定的补助,同时根据网点里程适当提高员工交通费福利待遇。

三是平台留给“奋斗”人。注重在应对困难挑战、完成重大任务、解决复杂问题中考察识别干部,公开竞聘选拔了一批中层干部和后备人才,让德才兼备、实绩突出、群众公认的干部脱颖而出,今年公开选拔的5名中层正副职全部有两年以上的基层网点工作经历,在全行上下形成“海阔凭鱼跃,天高任鸟飞”的用人机制。(岳东风)